

Korisnički priručnik

KORISNIČKI PRIRUČNIK

INDEKS

Vodič za upotrebu i održavanje	3
Svjetlo hladnjaka	3
Zamjena LED svjetla (ovisno o modelu)	3
Police.....	3
Vrata	3
Način upotrebe uređaja	4
Prva upotreba	4
Hladnjak i odlaganje namirnica.....	4
Način odlaganja svježih namirnica i pića	4
Odlaganje namirnica u zamrzivač.....	5
Vrijeme odlaganja za namirnice zamrznute kod kuće.....	5
Način odleđivanja zamrzivača	6
Funkcionalni tonovi	6
Preporuke u slučaju da se uređaj ne upotrebljava	6
Čišćenje i održavanje	7
Zamjena brtve	8

Svjetlo hladnjaka

Za sustav osvjjetljenja u odjeljku hladnjaka upotrebljavaju se LED žarulje koje omogućuju bolje osvjjetljenje kao i vrlo nisku potrošnju. Obratite se odjelu za tehničku podršku ako je želite zamijeniti.

Važno: Svjetlo odjeljka hladnjaka uključuje se kada se vrata hladnjaka otvore.

Zamjena LED svjetla (ovisno o modelu)

Prije zamjene žarulje, uvijek isključite uređaj iz električne mreže. Potom slijedite upute na temelju tipa žaruljice za vaš proizvod. Stavite novu žarulju istih karakteristika, koja je dostupna preko Odjela za tehničku podršku ili ovlaštenog dobavljača.

Svjetlo tipa 1)

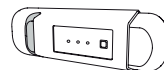
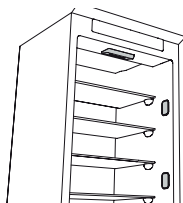
Žarulju skinite tako da je odvijete u smjeru suprotnom od smjera kazaljke na satu, kao što je prikazano na slici. Pričekajte 5 minuta prije ponovnog uključivanja uređaja.

LED žarulja (maks. 25 W)



Svjetlo tipa 2)

Ako je proizvod opremljen LED svjetlima kako je prikazano na slikama u nastavku. Obratite se odjelu za tehničku podršku ako je želite zamijeniti. LED žarulje traju dulje od klasičnih žarulja, pružaju bolju vidljivost i ne štete okolišu.



Police

Sve ladice, police na vratima i police mogu se izvaditi.

Vrata

Promjena smjera otvaranja vrata

Napomena: Smjer otvaranja vrata može se promijeniti. Ako tu radnju izvrši Postprodajni servis, nije pokrivena jamstvom. Slijedite upute u **Vodiču za postavljanje**.

Način upotrebe uređaja

Prva upotreba

Nakon ugradnje pričekajte najmanje dva sata prije priključivanja uređaja na napajanje. Nakon priključivanja uređaja u struju on automatski započinje s radom. Idealne temperature skladištenja hrane tvornički su postavljene.

Nakon uključivanja uređaja, pričekajte 4 – 6 sati da se dostigne odgovarajuća temperatura pohrane za normalno napunjeni uređaj. Antibakterijski filter protiv neugodnog mirisa namjestite na ventilatoru, kao što je prikazano na pakiranju filtra (ako je uređaj opremljen). Ako se oglasi zvučni signal, to znači da se uključio alarm za temperaturu: pritisnite gumb za isključivanje zvučnih alarma.

Hladnjak i odlaganje namirnica

Odjeljak hladnjaka omogućava pohranu svježe hrane i pića. Odjeljak hladnjaka odleđuje se potpuno automatski. Povremena pojava kapljica vode na unutarnjoj stražnjoj stjenci odjeljka znak je automatske faze odleđivanja. Odležena voda kanalicom se provodi do odvoda i potom sakuplja u spremniku iz kojeg isparava.

Napomena: okolna temperatura te učestalost otvaranja i zatvaranja vrata te položaj uređaja mogu utjecati na unutarnju temperaturu dva odjeljka. Namjestite temperature prema tim faktorima. U vrlo vlažnim uvjetima može se pojaviti kondenzacija u odjeljku hladnjaka, posebice na staklenim policama. U tom slučaju preporučuje se da zatvorite posude s tekućinom (npr. lonac s temeljcem), omotate hranu s visokim udjelom vode (npr. povrće) i potom uključite ventilator ako postoji. sve ladice, police na vratima i police mogu se izvaditi.

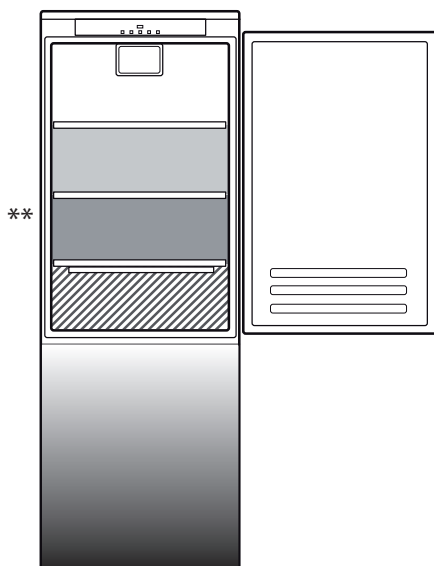
Ventiliranje

Ventilacija omogućuje bolju raspodjelu temperature unutar odjeljaka te posljedično i bolje čuvanje namirnica i smanjenje viška vlage. Nemojte prekrivati područje ventilacije.

Način odlaganja svježih namirnica i pića

Namirnice koje ispuštaju veliku količinu etilena (jabuke, marelice, kruške, avokado, smokve, šljive, borovnice, dinje, grahorice) i one koje su osjetljive na taj plin kao što su voće, povrće i salate, uvijek se trebaju odvojiti i omotati kako bi dulje zadržale svježinu tijekom čuvanja; na primjer nemojte spremati rajčice zajedno s kivijem ili kupusom. Namirnice nemojte spremati preblizu kako bi se omogućila dovoljna cirkulacija zraka. Za omatanje namirnica upotrebljavajte spremnike od plastike, metala i stakla koji se mogu reciklirati i folije za omatanje.

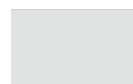
Ako imate malu količinu namirnica koje trebate spremati u hladnjak, preporučujemo upotrebu polica iznad ladice za očuvanje svježine voća i povrća jer je to najhladnije područje u odjeljku. Uvijek upotrebljavajte spremnike za tekućine ili namirnice koje šire mirise ili mogu poprimiti miris ili aromu ili nadjačati druge mirise. Kako biste izbjegli prevrtanje boca možete upotrijebiti držač za boce (dostupan na odabranim modelima).



Legenda

UMJERENO PODRUČJE

Preporučuje se za spremanje tropskog voća, limenki, napitaka, jaja, umaka, konzerviranog povrća, maslaca, pekmeza



HLADNO PODRUČJE

Preporučuje se za spremanje sira, mlijeka, mliječnih proizvoda, delikatesa, jogurta



NAJHLADNIJE PODRUČJE

Preporučuje se za spremanje hladnih narezaka, deserta, mesa i ribe



LADICA ZA VOĆE I POVRĆE

**

Za modele s ODJELJKOM "0 ° ZONE" (PODRUČJE 0 °) u opisu je istaknuto "najhladnije područje"

Odlaganje namirnica u zamrzivač

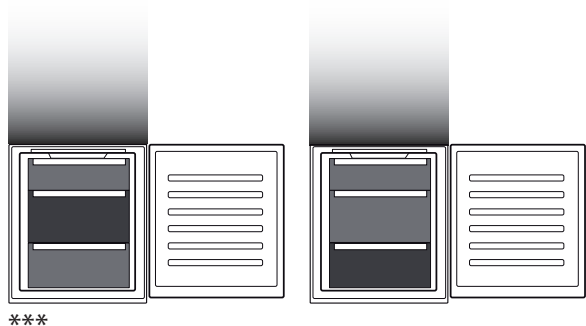
Odjeljak zamrzivača **❄️ ***** omogućuje dugotrajno pohranjivanje smrznutih namirnica i zamrzavanje onih svježih. Količina svježe hrane koju se može zalediti za 24 sata navedena je na nazivnoj pločici. Stavite svježe namirnice u zamrzivač, ostavljajući dovoljno mjesta oko pakiranja namirnica kako bi zrak mogao slobodno cirkulirati. Preporučuje se da ponovno ne zamrzavate djelomično odležanu hranu. Važno je omotati hranu tako da je spriječeno prodiranje vode, vlaga ili kondenzacije.

Kockice leda

Napunite posudu za led vodom do 2/3 i stavite je u zamrzivač. Nipošto nemojte koristiti oštre ili šiljaste predmete za uklanjanje leda.

Vađenje ladica

Izvučite ladice kraja, podignite ih i izvadite. Zamrzivač se može upotrebljavati bez ladica da bi se dobilo više prostora. Provjerite jesu li vrata pravilno zatvorena nakon vraćanja namirnica na rešetke/police.



Legenda



LADICA ZAMRZIVAČA



LADICA PODRUČJA ZAMRZAVANJA

(PODRUČJE MAKS: HLADNOĆE) Preporučuje se za zamrzavanje svježih/skuhanih namirnica.

Samo za modele CB310 i CB380 (pogledajte nazivnu pločicu smještenu na strani ladice za voće i povrće)

Vrijeme odlaganja za namirnice zamrznute kod kuće

ODJELJAK ZAMRZNUTIH NAMIRNICA

Proizvod	Razdoblje čuvanja (-12 °C)	Preporučeno razdoblje čuvanja (-18 °C)	Razdoblje čuvanja (-24 °C)
Maslac ili margarin	1 mjesec	6 mjeseci	9 mjeseci
Riba	1 mjesec	1 – 3 mjeseca	6 mjeseci
Voće (osim citrusa) i povrće	1 mjesec	8 – 12 mjeseci	12 mjeseci
Meso šunka – kobasice Pečenke (junetina – svinjetina – janjetina) Odresci ili kotleti (junetina – janjetina – svinjetina)	1 mjesec	2 mjeseca 8 – 12 mjeseci 4 mjeseca	12 mjeseci
Mlijeko, svježe tekuće, sir, sladoled, sorbet	1 mjesec	1 – 3 mjeseca	5 mjeseci (ne preporučuje se za sladoled)
Perad (piletina– puretina)	1 mjesec	5 – 7 mjeseci	9 mjeseci

ODJELJAK NESMRZNUTIH NAMIRNICA

Proizvod	Razdoblje čuvanja 0 – 3 °C	Razdoblje čuvanja (3 – 6 °C)	Razdoblje čuvanja 6 – 8 °C
Limenke, napici, jaja, umaci, konzervirano povrće, maslac, pekmez	3 – 4 tjedna	3 – 4 tjedna	3 – 4 tjedna
Tropsko voće	Ne preporučuje se	2 – 4 tjedna	3 – 4 tjedna
Sir, mlijeko, mliječni proizvodi, delikatese, jogurt	2 – 5 dana	2 – 5 dana	2 – 5 dana
Hladni naresci, deserti, meso, riba i kuhana jela	3 – 5 dana	1 – 2 dana	Ne preporučuje se
Spremanje povrća i voća (osim tropskog voća i citrusa)	15 dana	10 – 12 dana	4 – 7 dana

Način odleđivanja zamrzivača

1. Preporučuje se postaviti nižu temperaturu ili na četiri sata uključiti značajku Fast Freeze/Fast Cool* (Brzo zamrzavanje/Brzo hlađenje) prije vađenja namirnica iz zamrzivača kako bi se produljilo čuvanje namirnica tijekom faze odleđivanja.
2. Za odleđivanje isključite uređaj i uklonite ladice. Stavite zaleđenu hranu na hladno mjesto. Ostavite vrata otvorena kako bi se led otopio. Kako biste spriječili curenje vode tijekom odleđivanja, preporučuje se da stavite upijajuću krpnu na dno odjeljka zamrzivača i redovito je cijedite.
3. Očistite unutrašnjost odjeljka zamrzivača i pažljivo ga osušite.
4. Ponovno uključite uređaj i vratite hranu.

Funkcionalni tonovi

1. Zujanje iz kompresora uobičajena je pojava dok proizvod radi.



2. Grgljanje i krckanje nastaje zbog prolaza rashladnog plina kroz rashladni sustav, to su uobičajeni zvukovi.



3. Može se "začuti" škripa kada se kompresor uključuje i isključuje: to je uobičajeni zvuk strukture proizvoda.



4. Provjerite jesu li ladice na vratima hladnjaka, police i ladice u hladnjaku pravilno pričvršćene i postavljene kako bi se izbjegle moguće vibracije.
5. Staklene posude (boce, staklenke itd.) ne stavljajte u izravan međusobni doticaj kako bi se izbjegle vibracije.
6. Taj je uređaj opremljen kompresorom koji radi brzinom koja je optimalna za smanjenje potrošnje energije. Tako se može dogoditi da u određenim situacijama (ljeti ili kada se stavljaju velike količine namirnica) kompresor poveća brzinu pa je zato uređaj bučniji no što je to uobičajeno.

Preporuke u slučaju da se uređaj ne upotrebljava

U slučaju neupotrebe uređaja

Isključite uređaj iz električne mreže, ispraznite ga, po potrebi odledite i očistite.

Vrata držite malo otvorena kako bi zrak mogao ulaziti u odjeljke. Tako ćete izbjeći pojavu plijesni i neugodnog mirisa.

U slučaju prekida napajanja

Držite vrata zatvorena kako bi hrana što dulje ostala hladna. Nemojte ponovno zaleđivati djelomično odleđenu hranu. Kod duljeg prekida napajanja, mogao bi se aktivirati i alarm za isključivanje (kod proizvoda s elektronikom).

Čišćenje i održavanje

Prije obavljanja bilo koje radnje održavanja ili čišćenja, izvucite utikač iz utičnice ili isključite dovod električne struje.

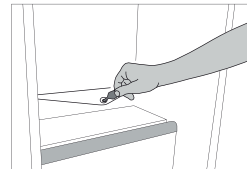
Nikada ne upotrebljavajte abrazivna sredstva za čišćenje. Nikada nemojte čistiti dijelove hladnjaka zapaljivim tekućinama.

Ne koristite uređaje za parno čišćenje.

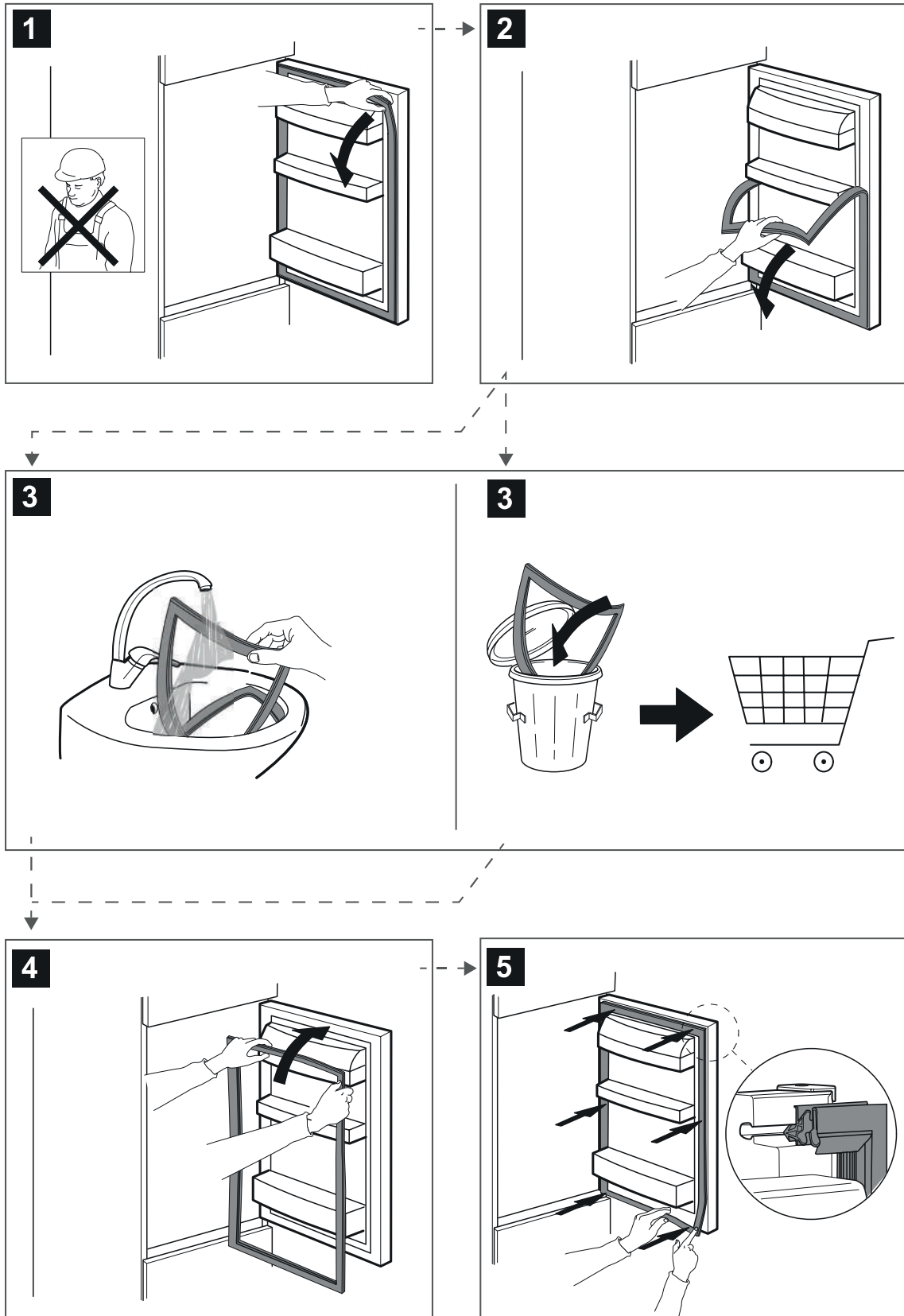
Gumbi i zaslon upravljačke ploče ne smiju se čistiti alkoholom ili sredstvima na bazi alkohola, već suhom krpom.

Povremeno očistite uređaj krpom i otopinom tople vode i neutralnih sredstava za čišćenje, posebice kod čišćenja unutrašnjosti hladnjaka.

Kako biste osigurali stalan i ispravan protok vode odleđivanja, redovito čistite unutrašnjost ispusta na stražnjoj stjenki hladnjaka u blizini ladice za voće i povrće pomoću isporučenog alata.



Zamjena brtve



400011372170